

EXPLORER, IMAGINER, S'ENGAGER

SCÉNARIOS PÉDAGOGIQUES POUR L'ÉLEVAGE DE DEMAIN



SCÉNARIOS EXPÉRIMENTÉS ET PRÉSENTÉS DANS LE LIVRET

Les défis auxquels font face les filières d'élevage aujourd'hui sont nombreux : préservation de l'environnement, santé globale, bien-être animal, maintien des emplois, rémunération pour n'en nommer que quelques-uns. Ces enjeux sont sources de controverses au sein de la société : comment élever et mettre à mort des animaux pour la consommation humaine ? Quelle légitimité accorder à ces pratiques ? Quels impacts environnementaux accepter ? Quels modèles de développement soutiennent nos systèmes de production agricole ? Face à cette réalité, les référentiels des diplômes de l'enseignement agricole ont progressivement intégré ces enjeux sociétaux. Les récentes rénovations des diplômes, depuis 2018, placent ces derniers au cœur des capacités générales et professionnelles visées, en les abordant notamment à travers l'enquête sur des questions socialement vives (Simonneaux, 2019).

Dans ce contexte, le groupe de formation initiale du projet CASDAR Entr'Actes propose une réflexion sur la prise en compte de ces enjeux dans l'enseignement agricole. Il a élaboré, testé et analysé des scénarios pédagogiques destinés à favoriser l'exploration, l'imagination et l'engagement des apprenants pour les élevages de demain. Ces scénarios visent à former de futurs professionnels de l'élevage à agir de manière responsable, tant sur le plan écologique, qu'éthique et social.

Les enjeux sociétaux de l'élevage sont multidimensionnels. Le concept de "One Welfare" (un bien-être) permet de les envisager, en formation, de manière globale, en prenant en compte les interactions entre le bien-être des humains, des autres animaux et la préservation de l'environnement naturel. Les scénarios pédagogiques présentés dans ce document s'appuient sur ce concept.

Nous vous proposons de découvrir six scénarios pédagogiques, chacun illustrant une approche différente pour aborder des enjeux sociétaux. Une présentation synthétique de chaque scénario est accompagnée de capsules vidéos de témoignages et de compléments d'informations, enrichissant ainsi votre compréhension et votre réflexion. Le tableau ci-contre vous en donne un aperçu concis.

Enfin dans une dernière partie, vous découvrirez les étapes-clés d'un scénario traitant d'un enjeu de société. Elles vous aideront à construire votre propre scénario. Nous vous invitons à plonger dans ces ressources conçues pour inspirer et soutenir les enseignants et formateurs dans leur mission de former des professionnels de l'élevage responsables et engagés. Bonne lecture !

Intentions pédagogiques	Titre du scénario pédagogique	Diplômes
Faire exprimer les représentations des apprenants sur les enjeux sociétaux liés à l'élevage	Recueillir les représentations des apprenants sur leur futur métier en élevage	Tous diplômes
Identifier les interactions entre BEA et bien-être de l'éleveur dans le quotidien des élevages ovins : quels enjeux éthiques ?	Regards croisés : philosophie et zootechnie se rencontrent sur le thème du bien-être en élevage	Bac STAV
Se projeter dans un futur utopique pour envisager des changements dans le présent au sein des élevages porcins.	Dessiner le bâtiment d'élevage idéal de demain en 7 étapes	BTS PA, apprentis
Envisager le conseil en élevage sur les bâtiments avec une perspective One welfare	Créer une grille d'évaluation des bâtiments d'élevage avec une approche One Welfare en 9 séances	BTS ACSE 1ère année
Se projeter dans le futur pour développer la pensée critique des étudiants face à des technologies en expansion et fortement plébiscitées	Le numérique pourra-t-il sauver l'élevage en 2045 ? 10 heures pour mesurer l'impact de l'élevage de précision	Ecole d'ingénieur agro
Mettre au travail des dilemmes éthiques vécus par des (futurs) professionnels de l'élevage par une approche sensible pour identifier des pistes de solution nouvelles et apaiser ces dilemmes.	Faire l'expérience d'une approche sensible des dilemmes vécus en élevage	Etudiants de master Formation continue adulte

SOMMAIRE

Introduction

Scénarios expérimentés et présentés dans le livret

p. 2

**Partie 1 : Développer le pouvoir d'agir des acteurs de l'élevage
par des scénarios de pédagogie expérientielle**

p. 4

Recueillir les représentations des apprenants sur leur futur métier
en élevage

p. 5

Regards croisés : philosophie et zootechnie se rencontrent sur le
thème du bien-être en élevage

p. 8

Dessiner le bâtiment d'élevage idéal de demain en 7 étapes

p. 10

Créer une grille d'évaluation des bâtiments d'élevage avec
une approche One Welfare en 9 séances

p. 13

Le numérique pourra-t-il sauver l'élevage en 2045 ?
10 heures pour mesurer l'impact de l'élevage de précision

p. 16

Faire l'expérience d'une approche sensible des dilemmes
vécus en élevage

p. 19

**Partie 2 : Des phases clefs pour former les
acteurs de l'élevage à l'égard des enjeux sociétaux**

p. 21



PARTIE 1

**DÉVELOPPER LE POUVOIR D'AGIR DES
ACTEURS DE L'ÉLEVAGE
PAR DES SCÉNARIOS DE PÉDAGOGIE
EXPÉRIENTIELLE**



RECUEILLIR LES REPRÉSENTATIONS DES APPRENANTS SUR LEUR FUTUR MÉTIER EN ÉLEVAGE

1 SÉANCE - 2 H

PUBLIC EXPÉRIMENTATEUR

Étudiants en BTS PA par apprentissage, élèves de bac STAV, étudiants ingénieur agronome.

INTENTION

Identifier les représentations des apprenants sur leur futur métier et comment ils s'y sentent préparés.

Dans le parcours pédagogique, cette séance peut être une première étape pour traiter des enjeux sociétaux liés aux métiers d'élevage ou pour accompagner les apprenants à la construction de leur projet professionnel.

PRÉAMBULE

Un contrat de communication est à instaurer et maintenir (bienveillance, pas de jugement, droit de penser de manière différente, écoute active...) pour permettre une liberté de parole et un espace sécurisant pour les apprenants.

ETAPE 1 - QUELLE EST VOTRE VISION DE L'ÉLEVAGE DE DEMAIN ? (10 MN)

Intention : Faire émerger les représentations des apprenants sur les systèmes d'élevage du futur.

Matériels : Jeu de cartes Dixit ou autres cartes symboliques de photolangage.

Déroulé : Lors du photolangage, l'animateur énonce la question inductrice « qu'est-ce qui évoque pour vous l'élevage de demain ? ». Chaque élève choisit une carte et décrit en quoi elle illustre sa vision de l'élevage du futur.

ETAPE 2 - QUELLES SONT LES FACILITÉS ET LES DIFFICULTÉS QUE VOUS PERCEVEZ À EXERCER VOTRE FUTUR MÉTIER ? (15 MN)

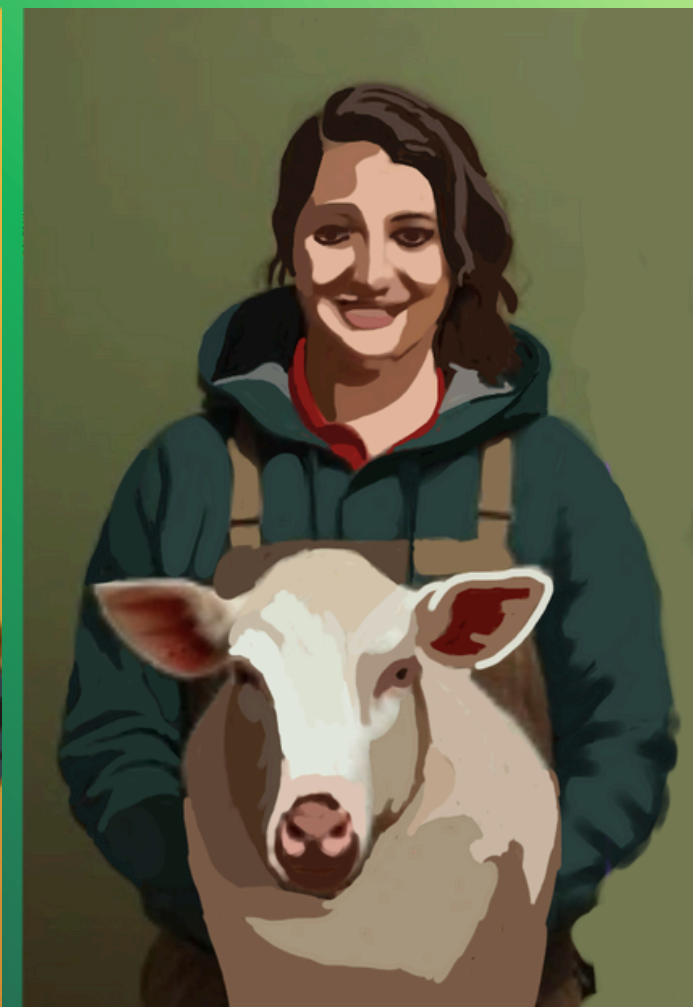
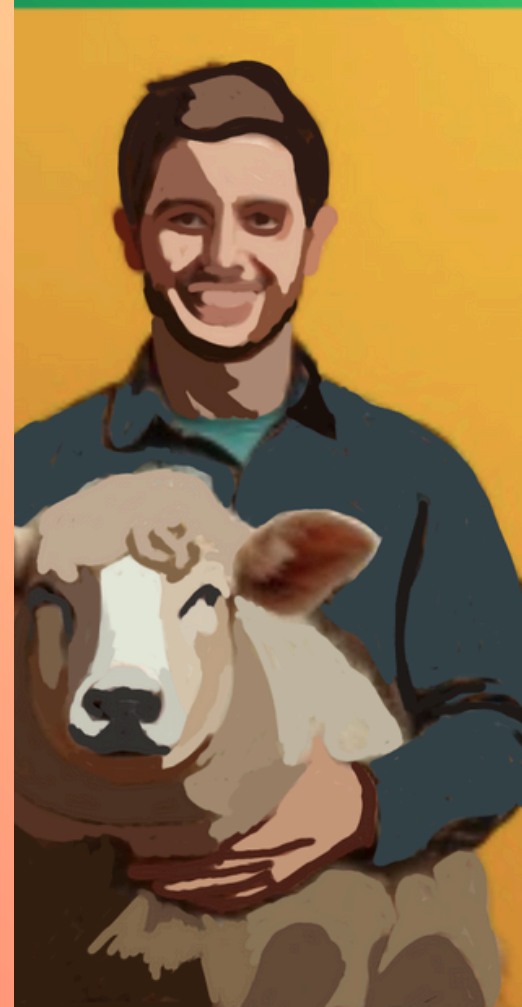
Intention : Faire émerger les freins et leviers identifiés par les apprenants pour exercer leur futur métier.

Matériels : Post-its, tableau.

Déroulé : Chaque élève note les facilités et difficultés qu'il perçoit (1 idée par post-it, au moins 1 facilité et 1 difficulté). L'animateur les positionne sur un paper-board divisé en deux parties tout en regroupant les idées similaires.

L'avocat de l'ange et l'avocat du diable

Technique d'animation visant à favoriser une réflexion équilibrée en identifiant à la fois des points positifs, facilitants et des points négatifs, contraignants sur un thème ou une situation.

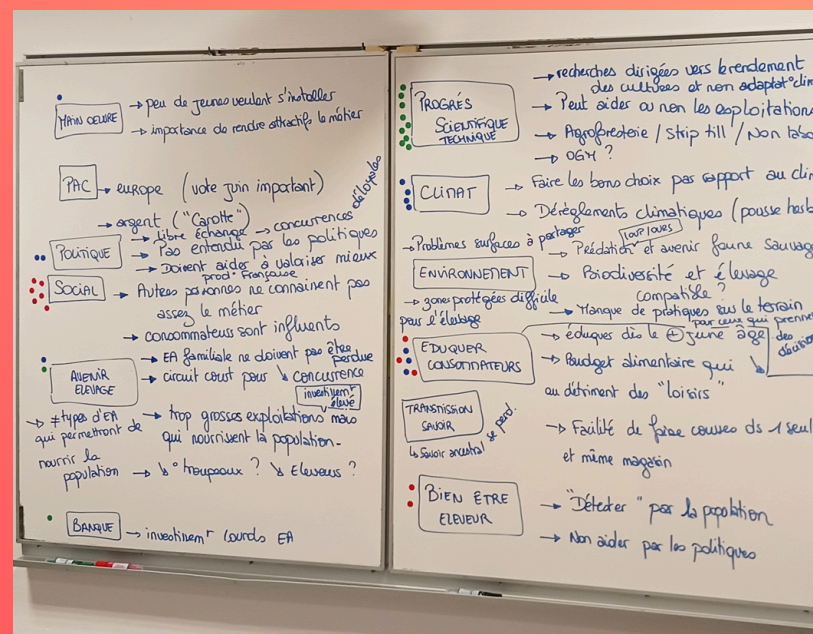


ETAPE 3 - SELON VOUS, QU'EST-CE QUI VA LE PLUS INFLUENCER L'ÉLEVAGE DANS LES 20 PROCHAINES ANNÉES ? (15 MN)

Intention : Identifier les représentations des apprenants sur les facteurs influençant l'évolution des filières d'élevage.

Matériels : 2 chaises positionnées au centre de la salle, paperboard ou tableau, marqueurs.

Déroulé : Seules les personnes assises sur les 2 chaises centrales peuvent s'exprimer. Si une personne veut participer à l'échange, elle doit tapoter sur l'épaule d'une des deux personnes assises qui lui donne alors sa place. Les animateurs prennent des notes sur le tableau en regroupant les idées par thème. Durant l'exercice, ils incitent tous les élèves à s'exprimer.



Le bocal à poisson

Technique d'animation visant à organiser une conversation en grand groupe de façon conviviale. Elle favorise l'inclusion et l'expression de différents points de vue.

ETAPE 4 – COMMENT VOUS SITUEZ-VOUS PAR RAPPORT AUX FACTEURS QUI PEUVENT INFLUENCER L'ÉLEVAGE DU FUTUR ? (10 MN)

Intention : Faire émerger les besoins des apprenants pour faire face aux facteurs d'évolution identifiés.

Matériels : Tableau de l'étape 3, gommettes.

Déroulé : sur le tableau, les élèves votent individuellement et simultanément à l'aide de 3 gommettes :

- Gomme bleue : facteurs qui auront le plus d'impact
- Gomme rouge : facteurs pour lesquels vous pensez manquer de ressources
- Gomme verte : facteurs pour lesquels vous pensez être bien préparés

ETAPE 5 – COMMENT VOUS PROJETEZ-VOUS DANS VOTRE MÉTIER EN 2050 DANS UN SCÉNARIO PRÉDÉFINI ? (40 MN)

Intention : Développer la pensée prospective des apprenants vis-à-vis de leur futur métier.

Matériels : Fiches descriptives de 4 scénarios de l'élevage du futur, trames à compléter.

Déroulé : L'animateur présente rapidement les 4 scénarios et en attribue un par groupe de 3-4 apprenants.

Les consignes données sont : « projetez-vous en tant que futur éleveur ou conseiller dans le scénario et imaginez exercer votre métier dans ces conditions ». Le groupe réfléchit collectivement à partir de la fiche descriptive du scénario et complète la trame vierge distribuée. Au bout de 30 minutes, l'animateur interrompt les échanges et propose à chaque groupe de présenter leurs réflexions et de coller leur trame sur un support.



TÉLÉCHARGER LES FICHES DESCRIPTIVES DES SCÉNARIOS ET LES TRAMES À COMPLÉTER

REGARDS CROISÉS : PHILOSOPHIE ET ZOOTECHNIE SE RENCONTRENT SUR LE THÈME DU BIEN-ÊTRE EN ÉLEVAGE

3 SÉANCES - 5H

PUBLIC EXPÉRIMENTATEUR

Bac STAV

INTENTION

Raisonnement, questionner les pratiques d'élevage à partir du One Welfare

PRÉAMBULE

En amont de la séquence, les élèves ont plusieurs textes relatifs aux courants d'éthiques animales et environnementales à lire.

1^{ÈRE} SÉANCE – ENJEUX ÉTHIQUES LIÉS AU ONE WELFARE (1 H)

Intention : Identifier des enjeux éthiques liés au One Welfare en élevage.

Matériels : Diaporama avec photos sélectionnées de bâtiments, de l'évolution de la population mondiale...

Déroulé : Des images représentant différents enjeux liés à l'élevage sont projetés au tableau. Les élèves sont invités à exprimer leurs ressentis face à ces images.

Rôle des enseignantes : Mettre en évidence à partir des propos des élèves les enjeux éthiques soulevés (environnementaux, sociaux, relatifs au bien-être animal...).

Travail pour la prochaine séance : Un guide d'entretien pour réaliser une interview d'éleveurs est distribué afin que les élèves se l'approprient.



EN QUOI LA SÉLECTION
DES IMAGES EST UNE
ÉTAPE IMPORTANTE ?



COMMENT GÉRER LES
RÉACTIONS INATTENDUES
DES ÉLÈVES ?



2^E SÉANCE – DES PRATIQUES D'ÉLEVAGE EN CONTEXTE À ENJEUX ÉTHIQUES (2 H)

Intention : Questionner des éleveurs sur des pratiques d'élevage à enjeux éthiques.

Matériels : Guide d'entretien.

Déroulé : Au cours de la première heure, les élèves sont préparés à mener une interview à partir d'un jeu de rôles. Une enseignante joue le rôle de l'éleveur et l'autre enseignante aide les élèves à améliorer leur méthode d'entretien. Les élèves sont répartis par groupe pour prendre en charge une partie de l'interview. Dans un second temps, deux éleveurs sont présents et les élèves les questionnent sur leurs pratiques d'élevage, leur rapport aux animaux, à leur travail, à l'environnement.



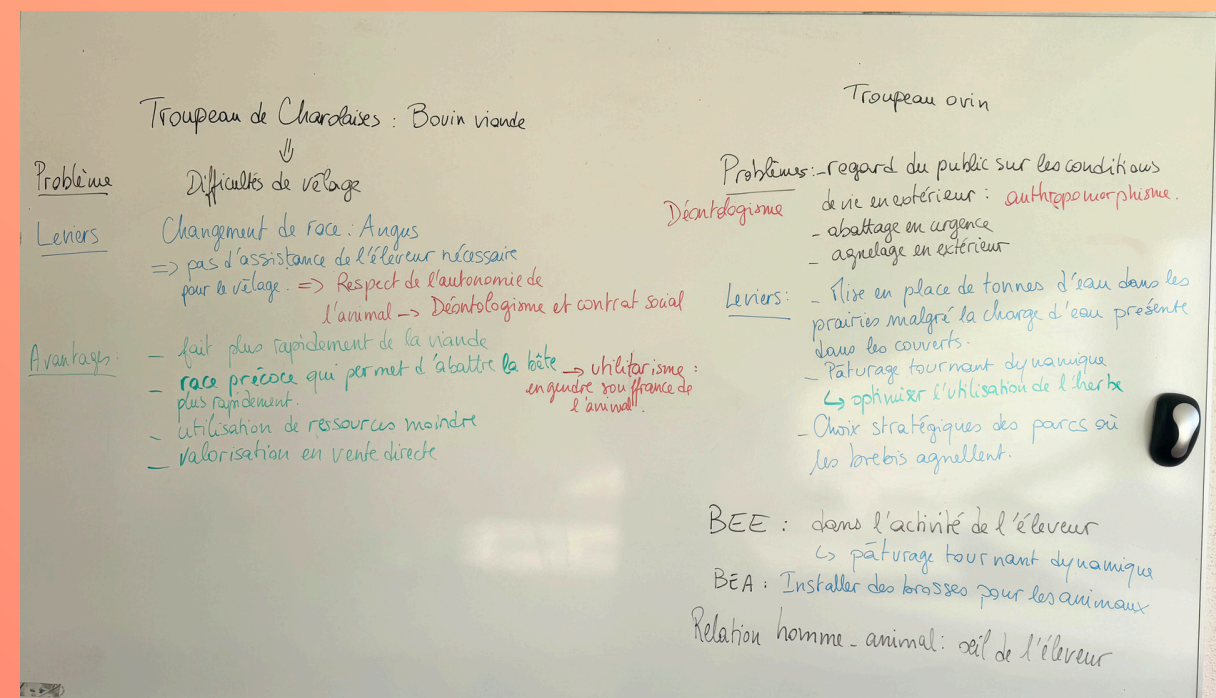
COMMENT ET POURQUOI
PRÉPARER LES ÉLÈVES À
CETTE INTERVIEW?

3^E SÉANCE – DES PRATIQUES D'ÉLEVAGE AUX COURANTS D'ÉTHIQUES ANIMALES ET ENVIRONNEMENTALES (2 H)

Intention : Développer la pensée éthique des élèves à partir de pratiques d'élevage en contexte.

Matériels : Prises de notes relatives à l'interview.

Déroulé : Au cours de la première heure, les enseignantes demandent aux élèves individuellement d'identifier en quelques minutes les pratiques zootechniques qui ont une dimension éthique. Puis, chaque élève s'exprime à l'oral.



Au cours de la seconde heure, les enseignantes proposent un atelier d'écriture (noté) afin que les élèves prennent position de manière argumentée sur les pratiques d'élevage, les enjeux éthiques auxquels ils sont attachés.



CONSIGNE ET
ATTENTES



IMPRESSIONS DES
ÉLÈVES



POUR ALLER PLUS LOIN
SUR LES ÉTHIQUES LIÉES
AU ONE WELFARE PAR
CATHERINE LARRÈRE

DESSINER LE BÂTIMENT D'ÉLEVAGE IDÉAL DE DEMAIN EN 7 ÉTAPES

2 SÉANCES - 4H

PUBLIC EXPÉRIMENTATEUR

BTS PA en apprentissage

INTENTION

Favoriser les pensées critique et créative des apprenants en imaginant des bâtiments d'élevage dans 20 à 40 ans, dans la plus grande utopie.

1ÈRE SÉANCE (2 H) DES ENJEUX AUX UTOPIES

PRÉAMBULE

Le scénario s'appuie sur la démarche de l'atelier du futur. Un contrat de communication est co-construit avec les apprenants et instauré durant l'ensemble de la séquence. Il s'appuie sur les principes de bienveillance, de non jugement, de droit de penser de manière différente.... Il vise à instaurer une liberté de parole et une écoute active.

L'atelier du futur ?

Permettre à des apprenants de construire un futur répondant aux problèmes identifiés

ETAPE 1 - EXPRIMER SES RESENTIS SUR L'ÉLEVAGE PORCIN (10-15 MN)

Intention : Faire émerger et partager les points de vue des apprenants sur la filière porcine.

Matériels : Post-its, tableau blanc.

Déroulé : Dans un premier temps, les apprenants sont invités à lister les éléments qu'ils détestent dans l'élevage porcine via des post-its. Dans un deuxième temps, ils organisent ces post-its par thème. Dans un troisième temps, les apprenants complètent cette liste d'autres éléments qui alimentent les trois axes du One Welfare (Bien-Être Animal, Bien-être Humain et Environnement).

Rôle de la formatrice : Organiser les post-its par thème ou faire organiser les post-its par les apprenants tout en conservant une posture impartiale vis -à-vis des enjeux proposés.



ETAPE 3 - IMAGINER L'ÉLEVAGE PORCIN DE DEMAIN (20 MN)

Intention : Favoriser la créativité, imaginer un futur utopique.

Matériels : Des feuilles A3/groupe.

Déroulé : Les apprenants, par groupe de 3-5 personnes, sont invités à répondre à chaque problème ciblé précédemment en proposant de faire des esquisses de dessin de modes d'élevage aussi utopiques soient-ils dans 20 à 40 ans.

Rôle de la formatrice : Elle invite les apprentis à penser l'utopie.

Point de vigilance
De l'importance d'imaginer l'utopie



TÉMOIGNAGE D'UNE APPRENTIE SUR L'INTÉRÊT DE PENSER L'UTOPIE

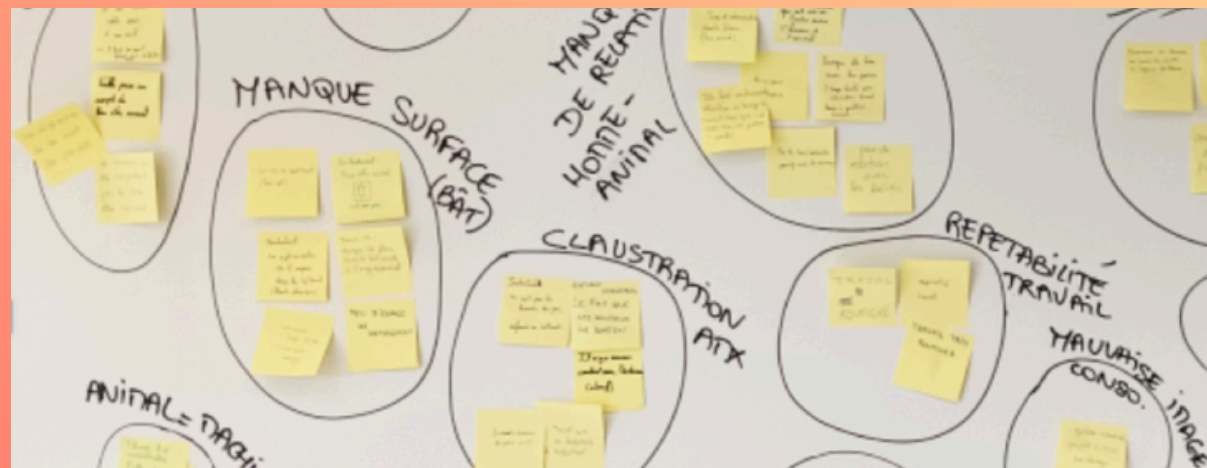
ETAPE 4 - DESSINER UNE ÉBAUCHE DE BÂTIMENT PORCIN DE DEMAIN (25-40 MN)

Intention : Concrétiser un projet de bâtiment utopique.

Matériels : Feuilles A3/groupe.

Déroulé : Il est proposé aux apprentis, par groupe de 3-5 dont 1 "dessinateur", d'imaginer et dessiner un bâtiment d'engraissement porcin dans 20 à 40 ans.

Rôle de la formatrice : Répondre aux différentes questions en gardant une posture impartiale.



Point de vigilance

Vérifier que les apprenants développent des aspects négatifs sur plusieurs axes du One Welfare

ETAPE 2 - PROBLÉMATISER (45-60 MN) – UNE PHASE CRUCIALE !

Intention : Élaborer une problématique collective.

Déroulé : Les apprenants sont invités en plénière à faire ressortir les problèmes sous-tendus derrière chaque post-it.

Rôle de la formatrice : Elle anime les échanges entre apprenants afin d'identifier les problèmes. Elle recentre les débats, vérifie que chaque apprenant adhère aux différents problèmes énoncés.



SCÉNARIO PÉDAGOGIQUE
AU CFPPA DE LA CÔTE-
SAINT-ANDRÉ

Point de vigilance

Attention à ne pas vouloir obtenir un consensus entre apprenants. Faites approfondir le questionnement de l'apprenant pour faire émerger les problèmes.

2ÈME SÉANCE - DU SOUHAITABLE AU RÉALISABLE (2 H)

ETAPE 5 - RELEVER DES FREINS/OBSTACLES ET DES LEVIERS D'ACTION POSSIBLES (15-20 MN)

Intention : Porter une réflexion critique sur les visions utopiques proposées.

Matériels : Feuilles A3.

Déroulé : Un élément de contexte est imposé à tous les groupes par la formatrice : le changement climatique. Elle leur donne comme consigne d'en analyser les conséquences. Quels sont les nouveaux freins ou leviers d'action ?

Rôle de la formatrice : Elle explique le changement climatique en s'appuyant sur des données locales. Elle montre la nécessité d'identifier des freins infranchissables et dépassables, mais aussi les leviers d'action. Elle aide les groupes à creuser tout particulièrement les freins.

ETAPE 6 - MODIFIER LE BÂTIMENT "SOUHAITABLE" EN BÂTIMENT "RÉALISABLE" (40 MN)

Intention : Préciser le bâtiment, le rendre réaliste.

Matériels : Feuilles A3.

Déroulé : Les apprenants sont invités à reprendre le dessin effectué et à le modifier au regard des freins et leviers identifiés. Sur une autre feuille A3, ils listent les problèmes précédemment identifiés auxquels le bâtiment peut répondre. La formatrice peut répondre à leurs différentes questions.



PRÉSENTATION DES CONSIGNES
POUR PASSER DE L'ÉLEVAGE DE
PORCS SOUHAITABLE À
L'ÉLEVAGE RÉALISABLE

ETAPE 7 - PRÉSENTATION DES DIFFÉRENTES IDÉES DE BÂTIMENTS PAR GROUPE (5MN/GROUPE)

Intention : Favoriser une réflexion critique en plénière.

Déroulé : Les dessins des bâtiments sont présentés par un rapporteur de chaque groupe puis discutés.



CE QU'EN ONT PENSÉ LES
APPRENTIS



CRÉER UNE GRILLE D'ÉVALUATION DES BÂTIMENTS D'ÉLEVAGE AVEC UNE APPROCHE ONE WELFARE

9 SÉANCES - 13 H

PUBLIC EXPÉRIMENTATEUR BTS ACSE 1ère année

INTENTION Élaborer une évaluation multicritères de bâtiments d'élevage avec une approche One Welfare

PRÉAMBULE

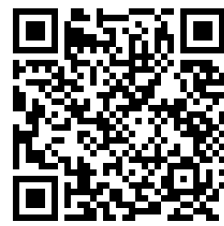
En amont, l'enseignante réalise un travail bibliographique pour concevoir sa propre grille d'évaluation. Elle sera un point de référence, même si tous les critères identifiés ne seront pas utilisables. La grille est structurée en 3 thématiques traitées successivement.

Point de vigilance

Clarifier les notions de critères et indicateurs avec les apprenants. Les difficultés de compréhension ralentissent la réussite de l'objectif.



POURQUOI CE CHOIX DE
SÉANCE ?



DÉROULEMENT DE LA
SÉQUENCE

1^È SÉANCE - EVALUER LE BIEN-ÊTRE DES ÉLEVEURS À PARTIR DE LEUR TRAVAIL (2 H)

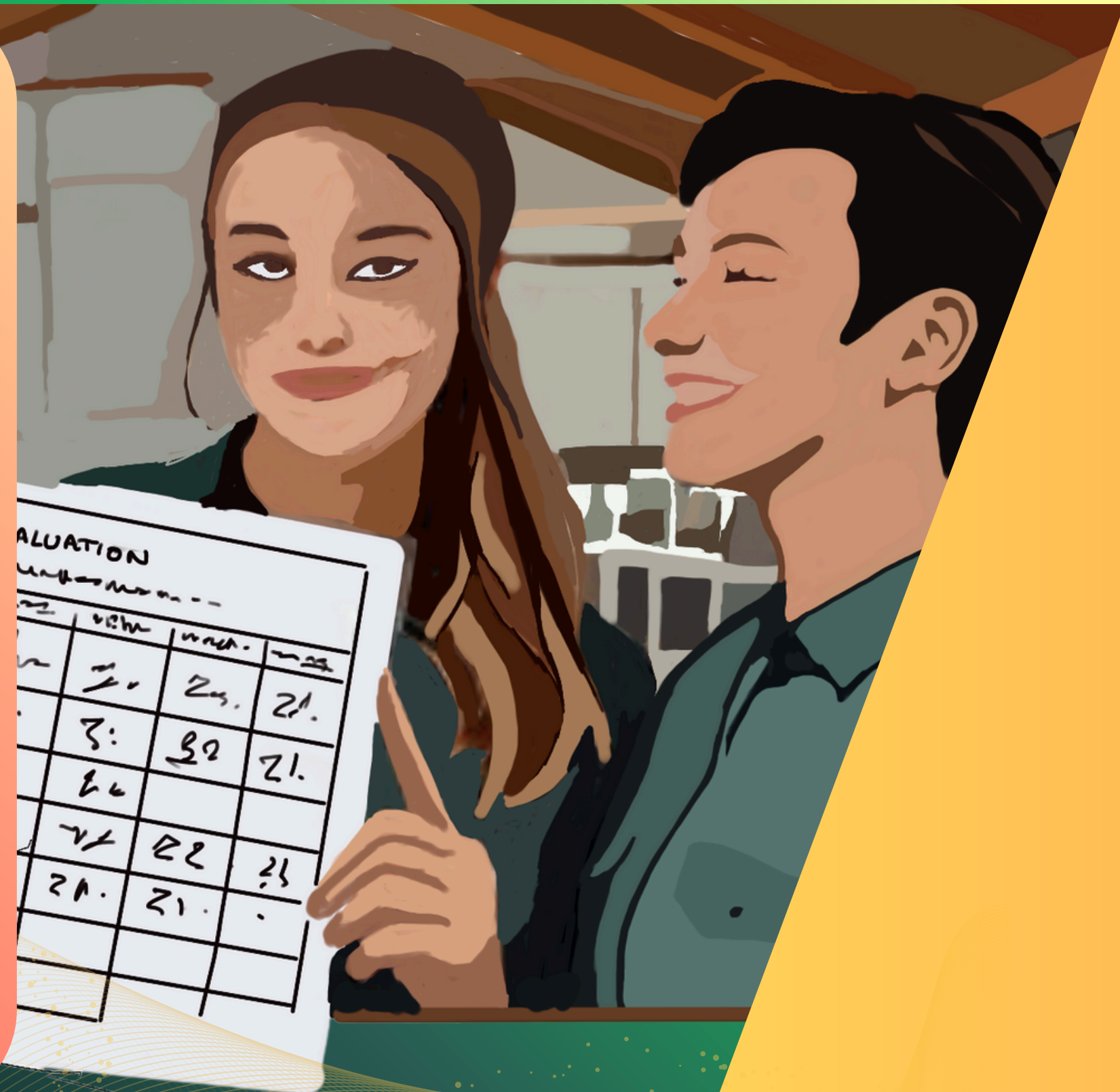
Intention : Identifier ce qui impacte le bien-être au travail dans les bâtiments d'élevage.

Déroulé : Les étudiants préparent un guide d'entretien à destination de la directrice de l'exploitation agricole du lycée et d'un salarié. Puis, sur l'exploitation agricole du lycée, les étudiants réalisent les entretiens. De retour en classe, par groupe de 3 à 4, les étudiants identifient à partir du discours des éleveurs des critères et indicateurs permettant d'évaluer leur bien-être dans un bâtiment d'élevage.

Chaque groupe établit sa propre grille d'évaluation à présenter à l'oral lors de la prochaine séance.

Point de vigilance

La thématique « bien-être éleveur » est complexe. Son appropriation par les étudiants est difficile.



ÉVALUATION		
critère	indicateur	note
20	20	21
30	30	21
40		
50	22	23
21	21	.

2^E SÉANCE - S'APPROPRIER LES NOTIONS DE L'ÉVALUATION (1 H)

Intention : Favoriser l'appropriation des notions de critères et d'indicateurs par les apprenants.

Matériels : Grille d'évaluation construite par chaque groupe.

Déroulé : Lors de la deuxième séance, chaque groupe d'étudiants présente à l'oral son travail et l'améliore. L'enseignante commente la grille, conseille les étudiants et évalue le travail au regard de la précision et la diversité des critères et indicateurs choisis.

3^E SÉANCE – FINALISER UNE GRILLE D'ÉVALUATION SUR LE BIEN-ÊTRE DES ÉLEVEURS (1 H)

Matériels : Grille d'évaluation construite par chaque groupe.

Déroulé : Les critères et indicateurs élaborés par les étudiants étant partiels, l'enseignante fait comparer les productions des étudiants à sa propre grille afin d'élaborer une grille collective plus complète. Les étudiants élaborent ensuite des scores pour chacun des critères en s'appuyant sur la méthode utilisée dans la grille d'évaluation de la biosécurité en élevage (voir ressource 1).



4^E SÉANCE : DÉFINIR LE CONCEPT DU BIEN-ÊTRE ANIMAL ET SON ÉVALUATION (2 H)

Intention : Définir le bien-être animal et s'exercer à son évaluation.

Matériels : Post-its, vidéos, jeu sérieux, corpus de documents.

Déroulé : Dans un premier temps, l'enseignante demande aux étudiants de répondre à la question suivante : « qu'est ce qui pour vous est positif et négatif pour le bien-être animal

en bâtiment ? » en donnant une réponse par post-it. L'enseignante regroupe les réponses par thème sur le tableau (exemples : bien-être, accès à l'alimentation, eau, place et ambiance en bâtiment...). Les étudiants visionnent ensuite deux vidéos sur la définition du bien-être animal afin d'identifier ces différentes dimensions (voir ressource 2).

Dans un second temps, à partir du jeu sérieux de Vetagrosup sur l'évaluation du bien-être animal et d'un corpus de documents choisis par l'enseignante (voir ressources 3 et 4), les étudiants, par groupe de 3-4, identifient des critères et indicateurs relatifs au bien-être animal en élevage.

5^E À LA 7^E SÉANCE – CONCEVOIR UNE GRILLE D'ÉVALUATION DU BIEN-ÊTRE ANIMAL (3 X 1 H)

Intention : Choisir des critères et indicateurs spécifiques au bien-être animal en bâtiment.

Matériel : Grilles élaborées par les étudiants.

Déroulé : Au cours de 3 séances d'une heure chacune, les étudiants présentent leur grille et l'enseignante les conseille pour que les critères et indicateurs soient spécifiques au bien-être animal. Chaque groupe améliore sa grille qui est notée. L'enseignante compile les travaux des apprenants pour créer une grille collective partagée. Les étudiants élaborent des scores pour chaque critère d'évaluation.

8^E SÉANCE – CONCEVOIR UNE GRILLE D'ÉVALUATION DES IMPACTS DES BÂTIMENTS D'ÉLEVAGE SUR L'ENVIRONNEMENT (2 H)

Intention : Choisir des critères et indicateurs spécifiques aux impacts environnementaux des bâtiments d'élevage.

Matériel : Extrait de la charte « Eco-Construire un bâtiment d'élevage » (voir ressource 5).

Déroulé : A partir de la charte distribuée, de leurs propres expériences et connaissances, les étudiants co-construisent les critères et indicateurs d'une grille d'évaluation relative à la préservation de l'environnement et établissent des scores.

9^E SÉANCE - TESTER LA GRILLE ONE WELFARE SUR L'EXPLOITATION AGRICOLE DU LYCÉE (2 H)

Intention : Développer la pensée systémique des étudiants par l'interdépendance des dimensions du One Welfare.

Matériel : Grille d'évaluation du One Welfare.

Déroulé : En présence de la directrice d'exploitation, les étudiants, par groupe, appliquent la grille conçue dans les séances précédentes, sur l'un des 3 bâtiments de l'exploitation du lycée agricole.

De retour en classe, ils calculent les scores obtenus, identifient les points faibles de chaque bâtiment, l'interdépendance des trois dimensions du One Welfare et proposent des améliorations. Finalement, un temps de débriefing leur permet d'exprimer leurs ressentis quant à l'intérêt de la grille.



SÉPARER LES 3
DIMENSIONS DU ONE
WELFARE, UN PROBLÈME ?



BILAN : ET SI C'ÉTAIT
À REFAIRE ?

"On ne regardera plus les bâtiments de la même manière"
Antoine BTS ACSE 1

RESSOURCES

- 1: https://www.gdsfrance.org/wp-content/uploads/grille-dauto-evaluation-biosecurite_bovins-1.pdf
- 2: Chaîne YouTube VetagroSup : <https://www.youtube.com/@vetagrosup694/videos>
- 3: <https://chaire-bea.vetagro-sup.fr/formations/jeu-serieux-evaluez-le-bien-etre-des-vaches-laitieres/>
- 4: <https://duddal.org/files/original/aa746a7f8f66d513668c7a0e239010469bc6369f.pdf>
- 5: https://www.gie-elevages-bretagne.fr/admin/upload/ecobel_charte_modifiable.pdf



LE NUMÉRIQUE POURRA-T-IL SAUVER L'ÉLEVAGE EN 2045 ?

3 SÉANCES POUR MESURER L'IMPACT DE L'ÉLEVAGE DE PRÉCISION, 10 H

PUBLIC EXPÉRIMENTATEUR

Licence, Masters et Ingénieurs agronomes

INTENTION

Développer une pensée critique à l'égard des solutions techniques, technologiques, numériques souvent plébiscitées, de façon à prendre des décisions éclairées pour l'élevage de demain.

1ÈRE SÉANCE – CONCEPTUALISER DES SCÉNARIOS DU FUTUR (2 H)

ETAPE 1 – CRÉER UNE CARTE MENTALE DES ENJEUX (40 MN)

Intention : Élaborer une représentation collective de la problématique.

Matériels : Carte mentale, tableau ou paperboard.

Déroulé : Au travers de la méthode du bocal à poissons, les étudiants se questionnent sur les enjeux du numérique pour piloter des exploitations agricoles. A l'issue de 30 minutes d'échanges, l'enseignant ou un étudiant anime la construction d'une carte mentale des enjeux dégagés lors du bocal à poissons, en vue de les regrouper par thématique (travail, société, technique, économie) pour la suite de la séance.

Le bocal à poisson

Technique d'animation visant à organiser une conversation en grand groupe de façon conviviale et favorisant inclusion et expression de différents points de vue.



POINT DE VIGILANCE :
ORGANISATION ET SENS



POINT DE VIGILANCE :
BOCAL À POISSON



RETOUR APPRENANTS SUR
LE BOCAL À POISSON



ETAPE 2 - SCÉNARISER (30 MN)

Intention : Imaginer l'élevage en 2045 à partir de 4 hypothèses d'évolution.

Déroulé : Pendant 20 mn, les étudiants sont répartis en 4 groupes. L'enseignant attribue à chaque groupe une évolution possible d'ici 2045 :

- évolution réaliste, très probable optimiste ou pessimiste
- évolution de rupture, peu probable optimiste ou pessimiste.

Chaque groupe propose une hypothèse d'évolution pour chaque thématique précédemment identifiée (travail, société...) d'ici 2045.

A partir de l'ensemble des hypothèses d'évolution produites, en 10 mn, les étudiants associent certaines de ces propositions entre elles pour parvenir à construire 4 scénarios d'évolution cohérents pour les élevages en 2045.



EXPLICITATION DE LA
SCÉNARISATION PAR
L'ENSEIGNANT



COMMENT GÉRER LES
GROUPE ET LES CHOIX
DE SCENARIOS ?



LA SCÉNARISATION PAR
LES ÉTUDIANTS

ETAPE 3 - RÉALISER UN STORY-TELLING DU SCÉNARIO (40 MN)

Intention : Comprendre les facteurs qui peuvent amener à de tels scénarios.

Déroulé : Chaque groupe d'étudiants choisit un scénario et un système d'élevage et, pendant 20 mn, établit une frise chronologique indiquant les éléments marquants (juridiques, sociaux, technologiques...) qui ont pu conduire à une telle situation. Chaque groupe présente sa frise en plénière pendant 5 minutes.

Pourquoi raconter une histoire ?

En s'emparant du scénario, des éléments scientifiques et techniques, les apprenants en deviennent des acteurs à part entière.

ETAPE 4 - IMAGINER LA FERME DE DEMAIN (15 MN)

Intention : Concrétiser les scénarios via l'imagination d'une ferme de demain.

Matériels : Une feuille A3 par groupe.

Déroulé : Les étudiants en groupe imaginent la ferme traduisant l'un des quatre scénarios. Ils présentent à l'oral en 10 mn ses éléments évolutifs, ses points forts et points faibles, en s'appuyant sur des repères techniques et économiques, ses perspectives.

Une synthèse du déroulé de la séance 1 est disponible via la ressource 1.

2ÈME SÉANCE – COLLECTE DE NOUVEAUX SAVOIRS (4 H)

Intention : Acquérir des savoirs et une meilleure connaissance des outils d'aide à la décision, ainsi que de leurs impacts sur les élevages et les agriculteurs.

Deux déroulés possibles :

- recherche d'informations en autonomie (2 x 2 h)

Les étudiants sont invités à faire une liste d'outils d'aide à la décision en usage en élevage dont les outils numériques, leurs impacts sur les système d'élevage (technique, économique, travail,...), les enjeux sociétaux qu'ils posent (bien-être animal, environnement, charge mentale des agriculteurs,...) (voir ressource 2).

- Interventions de professionnels (4 h) : visite d'une Digiferme, interview de professionnels (voir ressources 3 et 4)...



RESSOURCES



3^{ÈME} SÉANCE : ANALYSE RÉFLEXIVE ET ÉVALUATION (2 H)

Intention : Permettre aux étudiants de revenir sur leurs acquis personnels lors des séances précédentes, notamment sur leur changement de vision de l'élevage de précision.

Déroulé :

L'enseignant demande aux étudiants en groupe de revenir sur la problématique : Quelle est désormais votre vision de l'élevage de précision ?

Chaque groupe présente le fruit de ses réflexions à l'oral. A l'issue des présentations, l'enseignant propose à chaque étudiant individuellement de réfléchir aux questions suivantes :

- Quelle est votre vision de l'élevage de précision maintenant?
- Quel est votre scénario personnel souhaité ?

La ressource 5 présente un exemple de grille d'évaluation et de production d'étudiants.

Point de vigilance

Aider les apprenants à identifier leur évolution et leur permettre de développer leur propre scénario souhaité.



RESSOURCE 1 :
GUIDE MÉTHODOLOGIQUE
SIMPLIFIÉ



RESSOURCE 2 :
RESSOURCES
MOBILISABLES SUR
L'ÉLEVAGE DE PRÉCISION



RESSOURCE 3 : EXEMPLE
D'UNE SEMAINE D'APPORTS
DE CONTENUS EN ÉCOLE
D'INGÉNIEUR AGRONOME



RESSOURCE 4 : PLUS
D'INFORMATION SUR UNE
VISITE DIGIFERME



RESSOURCE 5 : GRILLES
D'ÉVALUATION ET EXEMPLES
DE PRODUCTIONS
D'ÉTUDIANTS



COMMENT RENDRE
L'ANALYSE RÉFLEXIVE
APPRENANTE ?

FAIRE L'EXPÉRIENCE D'UNE APPROCHE SENSIBLE DES DILEMMES VÉCUS EN ÉLEVAGE

1 JOURNÉE, 4 ÉTAPES

PUBLIC EXPÉRIMENTATEUR

Étudiants de Master, formation continue adulte

INTENTION

Dans les situations d'élevage, les (futurs) professionnels sont amenés à faire l'expérience de situations porteuses de dilemmes (choix de pratiques agricoles, choix liés à la mort des animaux...). Comment apaiser, résoudre ces dilemmes ? Comment en faire un levier d'apprentissage et de changement ? Le scénario pédagogique fait dialoguer affectivité, éthiques et raisonnements chez l'apprenant.

CONCEPTUALISER DES SCÉNARIOS DU FUTUR (2 H)

Méthode CLIM : Traiter un enjeu porteur de controverses et dilemmes

La méthode CLIM (Cooperative Learning In Multiculturality) fait travailler des apprenants par groupe de 4-6 participants aux points de vue hétérogènes. Pour favoriser leur coopération et un débat constructif, des rôles leur sont proposés ainsi que des tâches à gérer en autonomie (à télécharger : <https://www.supagro.fr/wordpress/initiativespedagogiques/files/2017/10/clim.pdf>).



DÉCOUVREZ LA
MÉTHODE CLIM

ETAPE 1 - FAVORISER LA CONNEXION DES PARTICIPANTS À LEURS ÉMOTIONS (45 MN)

Intention : Apprendre à se connecter, à nommer ses émotions et ressentis corporels dans son rapport à l'animal.

Matériels : Images d'œuvres artistiques mettant en scène des animaux d'élevage.

Déroulé : L'animateur projette les images les unes après les autres. Il propose aux participants de se positionner par rapport à des émoticônes affichées au mur, à exprimer leurs ressentis, et leurs causes.





PRÉSENTATION DÉTAILLÉE
DE L'ÉTAPE 1



POINT DE VIGILANCE :
COMMENT ÉTABLIR UN
CADRE SÉCURISANT ?



POINT DE VIGILANCE : LES
PARTICIPANTS EXPRIMENT-
ILS FACILEMENT LEURS
RESSENTIS ?

ÉTAPE 2 : PROBLÉMATISER UNE SITUATION-PROBLÈME (2 H)

Intention : Complexifier collectivement sa représentation d'une situation-problème relevant de la relation homme-animal en élevage.

Matériels : Corpus de documents élaboré en amont (textes scientifiques, techniques, littéraires, audios, vidéos, photos,... alimentant la situation-problème).

Déroulé : Constituer des groupes de 4-5 personnes aux points de vue différents. Les participants se distribuent les rôles du CLIM. Une question de départ est proposée à chaque groupe. Par exemple, "une relation éleveur-animal trop étroite risque-t-elle de rendre impossible l'acte de production ?". Chaque groupe élabore une première problématique, puis analyse collectivement le corpus de documents fournis. A l'aune des échanges du groupe, la problématique est révisée, complexifiée.



PRÉSENTATION DÉTAILLÉE
DE L'ÉTAPE 2



FAUT-IL AVOIR UN
CONSENSUS SUR LE
PROBLÉMATIQUE À TRAITER ?

ÉTAPE 3 : TRAITER UN DILEMME CORPORELLEMENT (30 MN)

Intention : Construire une réponse possible à un dilemme professionnel via les ressentis corporels. Favoriser la créativité.

Déroulé : Dans chaque groupe, les personnes volontaires présentent un dilemme professionnel en lien avec la problématique élaborée collectivement. Le groupe décide alors d'un dilemme partagé collectif et situé. Il réalise une image corporelle collective qui le symbolise. Chaque image est présentée aux autres participants. L'animateur invite les personnes dans la sculpture à prendre contact avec leur ressenti corporel et à adapter progressivement l'image jusqu'à trouver une posture suffisamment confortable. Il leur propose d'évoquer ce que les évolutions de l'image corporelle peuvent traduire du dilemme et de son issue pour eux.



PRÉSENTATION DÉTAILLÉE
DE L'ÉTAPE 3



POINT DE VIGILANCE : EST-IL
FACILE POUR LES
PARTICIPANTS DE S'EMPARER
DE CETTE DÉMARCHÉ ?

ÉTAPE 4 : QUELLES TRACES CONSERVER ?

L'animateur peut, selon le public :

- Inviter les apprenants à identifier les démarches de construction de la problématique, de résolution du dilemme, les points de convergence, de divergence selon les vécus, les raisonnements, compétences et savoirs nécessaires.
- proposer une représentation schématique des interactions entre les dimensions affective, éthique et cognitive dans le processus de problématisation et de résolution du dilemme.



PARTIE 2

**DES PHASES CLEFS POUR FORMER LES
ACTEURS DE L'ÉLEVAGE À L'ÉGARD
DES ENJEUX SOCIÉTAUX**

Les scénarios pédagogiques qui ont été expérimentés dans les établissements de l'enseignement technique ou supérieur ont leurs spécificité et originalité propres à l'égard de leurs contextes d'apprentissage, de leurs positionnements dans la progression pédagogique, du public auquel ils s'adressent (futurs cadres destinés à œuvrer dans le champ de l'élevage ou futurs éleveurs). Nous souhaitons ici mettre en lumière certains principes et modalités de mises en œuvre complémentaires qui participent du traitement d'un enjeu sociétal. Il s'agit de vous proposer, que vous soyez enseignants ou formateurs, des repères, balises, aides à penser pour construire votre propre scénario.

Les scénarios étudiés répondent à l'une au moins des trois intentions suivantes vis-à-vis de l'apprenant :

1 Se situer de manière éclairée vis-à-vis d'un enjeu sociétal. Il s'agit alors de développer chez lui une pensée critique à l'égard de l'enjeu sociétal : en complexifier les représentations premières, problématiser l'enjeu au regard des activités professionnelles en élevage qu'il ré-interroge, découvrir les logiques et pratiques de pairs et d'autres acteurs, clarifier ses valeurs, besoins, désirs, intentions que l'enjeu vient titiller, et finalement lui permettre de se situer en conscience et de manière éthique vis-à-vis de l'enjeu sociétal.



2 Faire d'un concept scientifique un concept pragmatique (à l'exemple du One Welfare) pour interroger un enjeu sociétal. Cette intention, dans le prolongement de la précédente, vise à doter les apprenants d'un outil d'aide à l'analyse de situations professionnelles au regard de l'enjeu traité. Co-construire cet outil avec les apprenants leur offre l'opportunité de complexifier l'enjeu, d'en développer une pensée systémique.

3 Concevoir des réponses possibles, nouvelles alternatives dans les pratiques professionnelles en écho à l'enjeu sociétal. Il s'agit alors de favoriser une pensée créative en vue d'imaginer de nouvelles modalités pratiques, politiques en réponse à l'enjeu.

Pour répondre à ces intentions, les scénarios étudiés s'inscrivent tous dans une pédagogie expérientielle. L'apprenant est engagé dans la démarche pédagogique proposée, incarne le rôle du professionnel qu'il est conduit à devenir. L'expérience à laquelle il est invité à participer (construction d'une grille d'analyse, création d'un nouveau bâtiment d'élevage,...) fait suite à un retour réflexif destiné à éclairer les apprentissages qui ont pu avoir lieu. Nous vous proposons différentes phases-repères pour construire votre propre scénario, phases qui se sont d'ailleurs souvent avérées critiques (porteuses d'enjeux et parfois délicates à mettre en œuvre) lors des expérimentations menées. Leurs modalités d'organisation et leurs ordres sont à adapter et ordonner au regard de vos propres enjeux.

Matériels : 2 chaises positionnées au centre de la salle, paperboard ou tableau, marqueurs.

1. CO-CONSTRUIRE UN CADRE DE COMMUNICATION SÉCURE

Mettre au travail un enjeu sociétal suppose des temps d'échange, d'expression de soi, de confrontation, de coopération. Inviter une parole authentique, un dialogue constructif, ne va pas de soi. Sont, à juste titre, craints, le jugement porté à sa personne, l'indifférence vis-à-vis des propos énoncés, le colportage des paroles dites,... Traduire son point de vue, c'est s'exposer. Y inviter les apprenants suppose de définir et garantir un cadre de communication sécurisant la prise de parole. Vous pouvez le définir vous-même mais il est intéressant de le co-construire avec les participants qui s'en sentiront d'autant plus co-responsables. Ce cadre de communication est à requestionner tout au long du scénario pédagogique si le besoin s'en fait sentir.

Le cadre de communication : quelques principes fondamentaux à adapter

1. La confidentialité des propos tenus par les participants quand ceux-ci les impliquent directement
2. L'écoute des propos tenus dans une visée compréhensive (en valorisant le questionnement et la reformulation)
3. L'absence de jugement porté sur la personne

2. S'ENGAGER DANS L'ENJEU

L'apprenant est plus ou moins engagé vis-à-vis de l'enjeu sociétal que vous souhaitez mettre au travail. Il peut y être indifférent, en accord avec lui ou au contraire en opposition. Il peut ne pas se sentir touché, ou au contraire traduire de vives émotions. Dans le premier cas de figure, votre défi est de susciter chez lui un intérêt pour l'enjeu sociétal à traiter. Dans le second, et notamment quand l'apprenant est campé sur des opinions tranchées, quand ses émotions sont exacerbées, il s'agit de canaliser ces dernières et de susciter une curiosité pour investiguer plus avant l'enjeu.

- Si l'intérêt vis-à-vis de l'enjeu sociétal est a priori faible, la confrontation à des images provoquantes (situations réelles extrêmes, œuvres artistiques engagées, ...), un Q-sort présentant des propositions susceptibles de heurter, la découverte de situations réelles susceptibles de déranger, sont autant de leviers pour venir toucher une éthique de l'apprenant encore peu conscientisée.
- Si l'intérêt vis-à-vis de l'enjeu est vif, vous pourrez favoriser l'expression de cette vivacité via un média, l'écriture, le dessin, toutes autres formes d'expression artistique, ou encore avec un Q-sort qui présentera des propositions invitant à questionner des croyances, des savoirs.

Il s'agit, dans tous les cas, de permettre à l'apprenant de faire évoluer son ressenti, de prendre conscience de son opinion aussi embryonnaire ou éclairée soit-elle, de réaliser qu'elle est subjective et plus ou moins étayée en termes de savoirs, et qu'il existe d'autres manières de se positionner dans l'enjeu. In fine, cette étape est supposée conduire l'apprenant à avoir envie d'en savoir davantage sur l'enjeu.

3. INTERROGER L'ENJEU PAR LE BIAIS D'UN OBJET INTERMÉDIAIRE

L'enjeu sociétal peut être délicat à aborder en l'état : très complexe et parfois abstrait pour les apprenants qui peuvent ne pas voir le lien avec leurs pratiques. S'appuyer sur un objet dit intermédiaire peut être un bon moyen pour leur permettre d'interroger l'enjeu qui prendra alors corps et sens pour eux. L'objet intermédiaire, à l'exemple du bâtiment d'élevage, est concret, ancré dans la réalité, porteur de sens pour plusieurs acteurs (éleveur, consommateur, citoyen, organisation professionnelle agricole,...) ; il permet d'illustrer la complexité de l'enjeu et d'aborder des concepts et démarches professionnelles (Cancian et Simonneaux, 2019). Un objet intermédiaire est une belle opportunité pour investir un enjeu sociétal tout en restant dans la zone d'intérêt de l'apprenant.

4. PROBLÉMATISER L'ENJEU

Les apprenants sont généralement porteurs d'une vision partielle de l'enjeu sociétal, tant au niveau des acteurs que des controverses mobilisées, ou du questionnement qu'elle pose aux professionnels. S'il s'agit bien d'étayer la problématique à partir des représentations premières des apprenants, elle est à réinterroger et complexifier tout au long de la démarche. Les reformulations successives auxquelles elle sera soumise auront à cœur d'intégrer le point de vue de tous les apprenants, afin d'éviter que certains d'entre eux, se sentant déconsidérés, se désengagent.

Un exemple d'évolution de problématique chez les apprenants

1. Le bien-être animal est un point de vue d'urbains qu'ils cherchent à imposer aux éleveurs.
2. Le grand public connaît de manière partielle et souvent erronée les activités des éleveurs. Il les voit comme des personnes peu sensibles à leurs animaux. Comment leur montrer la réalité complexe de l'élevage ?
3. Les conceptions du bien-être animal dépendent beaucoup des systèmes d'élevage, des contraintes de l'éleveur et ses intentions. Les éleveurs peuvent se retrouver dans des situations où il est compliqué pour eux d'améliorer la situation. Comment redonner un pouvoir d'agir aux éleveurs ? Comment permettre de reconstruire des liens entre éleveurs et consommateurs ? Comment faire du bien-être animal un levier pour favoriser une meilleure intercompréhension avec le citoyen

5. RECUEILLIR DE NOUVELLES INFORMATIONS

Aller chercher de nouvelles informations pour étayer son opinion (via des conférences, des lectures, des enquêtes auprès d'acteurs, une visite de territoire) est nécessaire pour permettre à l'apprenant de dépasser son opinion première et complexifier l'enjeu. L'en rendre acteur suppose un temps de préparation dont les visées sont complémentaires : (1) rendre l'apprenant acteur de la collecte d'informations, (2) le mettre dans une écoute compréhensive plutôt que jugeante et (3) définir ce qu'il s'agit de chercher en prenant en compte les intérêts individuels des apprenants, ceux du groupe et ceux de l'enseignant/du formateur.

Il s'agit donc d'une phase de négociation qui peut être exigeante en temps.

Le deuxième enjeu est de permettre à l'apprenant d'accéder à des ressources qui lui soient accessibles, compréhensibles, tout en l'invitant à approfondir une problématique. Il peut être l'opportunité de faire un travail spécifique sur la sémantique, la rhétorique d'un discours.

6. S'APPROPRIER UN CONCEPT PRAGMATIQUE D'ANALYSE ET/OU D'ÉVALUATION DE L'ENJEU

Analyser ou diagnostiquer des pratiques professionnelles concrètes en écho à l'enjeu sociétal (un bâtiment d'élevage répondant par exemple au One Welfare) suppose de se doter de clés de lecture (par exemple une grille d'analyse d'un bâtiment en termes de One Welfare) qui permettent de diriger l'attention et de porter un jugement éclairé.

Dans les différents scénarios expérimentés, la clé de lecture était soit déjà existante (à l'exemple des éthiques animales ou environnementales qui ont fait l'objet de modélisations dans la littérature), soit à concevoir (à l'exemple du one welfare qui est un concept récent).

L'enjeu est d'en favoriser l'appropriation par l'apprenant, qu'elle devienne pour lui un outil utile à son action future. Il s'agit à la fois qu'elle fasse sens pour lui, et qu'il la voit opérante dans son futur métier.

Nous souhaiterions porter deux points de vigilance :

- Faire construire une clé de lecture d'une situation professionnelle au regard d'un enjeu sociétal ne doit pas faire perdre de vue que le résultat est second sur la démarche elle-même. Car c'est bien la réflexion menée pour la concevoir qui participe d'une complexification de la pensée. Si le résultat doit donner satisfaction à l'apprenant, il n'est pas attendu de lui une production d'un niveau professionnel.
- Favoriser l'appropriation d'une clé de lecture justifie de distinguer deux temps : un travail de re-conceptualisation de celle-ci en partant de situations concrètes, puis son application dans de nouvelles situations afin de juger de son utilité dans le futur contexte professionnel de l'apprenant.

7. SE CONFRONTER AUX AUTRES, À SOI

Les temps d'échanges, de confrontations entre pairs, sont nécessaires pour permettre à chaque apprenant de préciser son point de vue, de le réinterroger. Qu'une personne accepte de s'ouvrir à la confrontation suppose un cadre de communication dont l'animateur est en partie le garant. Des postures communicationnelles relevant du questionnement, de la reformulation, participent d'un climat propice à l'accueil de points de vue divergents (voir le point 1).

Mais le traitement d'un enjeu peut confronter aussi la personne à ses propres contradictions, dilemmes. Deux situations d'apprentissage sont envisageables : (1) l'enjeu sociétal conduit ou témoigne de dilemmes qui traversent l'ensemble de la profession (par exemple la mise à mort d'un animal qu'on a élevé). Si ces dilemmes sont inhérents à l'activité professionnelle, ils n'en sont pas moins des sources de souffrance et participent des risques psycho-sociaux du professionnel. Il pourra alors s'agir de faire travailler les apprenants pour qu'ils imaginent des alternatives, des modalités professionnelles qui permettent de les vivre au mieux, voire de les dépasser. (2) Le traitement d'un enjeu sociétal peut, sans que vous le souhaitiez, conduire une personne à témoigner d'une angoisse, d'un mal-être prenant origine dans une tension, un dilemme qui lui est propre. Il nous paraît peu éthique de la maintenir dans son ressenti. Vous pourrez alors vous appuyer sur le groupe de participants pour l'aider à trouver une issue satisfaisante (à l'exemple du théâtre-image).

8. IMAGINER DES ALTERNATIVES POSSIBLES EN ÉCHO À L'ENJEU SOCIÉTAL

La mise au travail d'un enjeu sociétal peut conduire les apprenants à imaginer des alternatives plus viables, plus vivables, plus éthiques dans leurs activités ou dans la société future. Le processus de créativité est un temps original dans une formation. Il suppose le dialogue entre une pensée divergente qui génère de nouvelles idées, crée des analogies et finalement de l'inédit et une pensée convergente qui adapte ses idées au contexte, contraintes de la personne, et en permet une acceptabilité sociale.

Favoriser une pensée divergente suppose d'inscrire celle-ci dans un cadre, de lui donner une direction ; il est difficile de l'imaginer dans le vide : la phase de problématisation peut y contribuer. Elle aide la personne à diriger sa pensée divergente.

Nos expérimentations mettent en lumière les difficultés pour les apprenants, non pas de développer une pensée divergente, mais plutôt de revenir à une pensée convergente, de rendre leurs idées réalistes. C'est là un défi qui justifie de nouvelles expérimentations.

9. FAVORISER LA RÉFLEXIVITÉ

L'expérience vécue par l'apprenant tout au long du scénario pédagogique ne fait pas nécessairement pour lui l'objet d'apprentissage. Il peut en garder le plaisir d'avoir pu être actif, d'avoir pu exprimer son avis sans pour autant considérer qu'il a fait de nouveaux apprentissages. Inviter à une réflexivité sur l'expérience est une étape majeure, bien que souvent minorée, pour permettre à l'apprenant de revenir sur ce qu'il a vécu et faire de ce vécu une source d'apprentissage.

La réflexivité nécessite un guidage pour permettre à l'attention de se focaliser sur ce que vous espérez en termes de changement, d'apprentissage. Il pourra s'agir de moments « critiques » qui témoignent de phases de déstabilisation, de remise en cause ou de phases d'illumination, d'une compréhension nouvelle. Il pourra s'agir de proposer à la personne d'observer l'évolution de son positionnement à l'égard de l'enjeu sociétal, et d'évoquer des moments particuliers qui auraient pu justifier d'une telle évolution.

Partager ensuite ses réflexions avec ses pairs est l'occasion de les préciser, de les enrichir à l'écoute de celles de ses pairs. Il est aussi le matériau qui vous permettra d'étayer le temps d'institutionnalisation qui suit.

10. INSTITUTIONNALISER LES APPRENTISSAGES

L'institutionnalisation permet de conceptualiser les acquis majeurs de l'expérience, au-delà des autres apprentissages dont les apprenants auraient pu faire part. Elle est un temps formel qui ne doit pas se diluer dans les phases précédentes, au risque de remettre en cause l'engagement de l'apprenant.

Il ne s'agit pas pour vous de prendre position vis-à-vis de l'enjeu sociétal, plutôt que de mettre en lumière sa complexité, les différentes logiques en présence, les modalités professionnelles auxquelles il peut faire écho, les controverses scientifiques, éthiques, politiques, sociétales en jeu, tout autant que les modalités mises en œuvre qui ont permis de complexifier une problématique et de sortir d'une opinion non raisonnée.

Chacune de ces phases supposent une posture bien spécifique de votre part. Au risque d'insister, la confusion des postures participe du désengagement de l'apprenant. Prendre une posture d'animateur, d'accompagnateur, d'expert, mais aussi une posture de retrait est à considérer au regard des finalités pédagogiques de chacune des phases, mais aussi au regard de la situation. Quoi qu'il en soit, garder une posture impartiale vis-à-vis de l'enjeu sociétal s'avère propice à l'engagement de l'apprenant, à la possibilité de s'exprimer de manière authentique.

Présenté par le groupe formation initiale du projet CASDAR Entr'Actes" (Michel Vidal, Institut Agro Eduter Dijon, Amélie Lipp, ENSFEA, Paul Villate, Vetagrosup, Nadège Raballand, CFPPA La Côte Saint André, Mégane Lefour et Michèle Vasseur, LEGTA de Saint Pouange, Delphine Briand, Bergerie Nationale de Rambouillet, Delphine Montigny, LEGTA de Melle).



VetAgro Sup

